

Aggiornamento Software e Firmware nuova release Datalogger

SISGEO ha recentemente rilasciato una nuova versione del software **Smart Manager Suite** che viene fornito con la nuova release dei Datalogger portatili (“Archimede”, “Leonardo”, “newLeonardo” e “Galileo”).

L’aggiornamento, oltre a migliorare la stabilità e la velocità del prodotto, aggiunge anche delle nuove features, sia a livello di firmware dei datalogger sia a livello di software di gestione.

Prodotti di riferimento:

- datalogger portatile “Archimede” (cod. 0CDL300INCL)
- datalogger portatile “new Leonardo” (cod. 0CDL400N000)
- datalogger portatile “Galileo” (cod. 0CDL100VW00)
- datalogger portatile “Leonardo” (cod. 0CDL200UN00)

Perché aggiornare

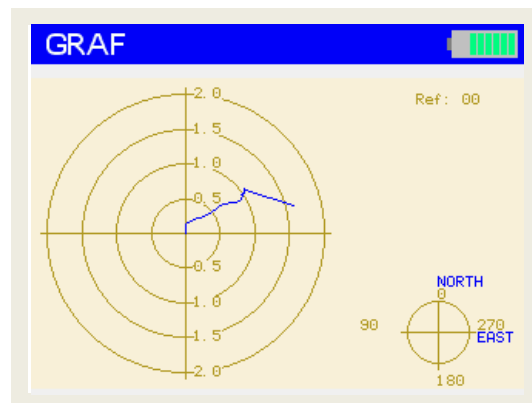
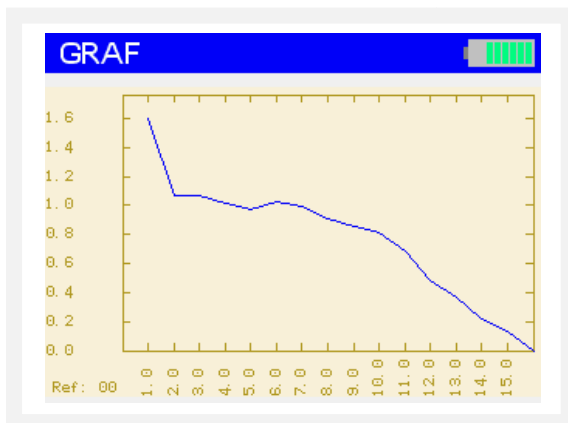
FIRMWARE ver. 0.2.0

Letture inclinometriche

Perfezionamento visualizzazione valori di riferimento.

Grafici letture inclinometriche (solo per Archimede)

Corretta implementazione dei grafici direttamente sul datalogger per verificare in campo la coerenza delle letture appena svolte.



Lista letture

Migliorata interfaccia utenti.

Controllo errori

Migliorata la coerenza di alcuni messaggi di errore.

Letture elettriche

Perfezionato comportamento letture elettriche in overflow.

Menù "Utilità"

Facilitata la compilazione dei campi presenti in questo menu.

Lingua

Il datalogger ora mantiene la lingua settata anche dopo lo spegnimento del datalogger stesso o il collegamento al PC.

Vibrating Wire + Temperatura

Durante la lettura di schede Multiplexer ora viene visualizzata anche l'unità di misura della temperatura (°C).

Configurazione strumenti

Inseriti caratteri speciali nelle unità di misura.

Letture estensimetri a corda vibrante

Corretta la formula per la lettura in $\mu\epsilon$ degli strumenti a corda vibrante SISGEO mod. VK4000 e VK4200.

Implementazione modulo Bluetooth (accessorio, cod. 0CDL0BTOOTH)

Se il datalogger in vostro possesso dispone del modulo Bluetooth interno sarà possibile utilizzare i datalogger per inviare il file delle letture mediante il vs. smartphone.



SE IL VOSTRO DATALOGGER NON FOSSE FORNITO DI MODULO BLUETOOTH E' POSSIBILE RICHIEDERNE L'IMPLEMENTAZIONE A SISGEO. TALE OPERAZIONE DEVE ESSERE ESEGUITA PRESSO I LABORATORI SISGEO

Il datalogger, dopo aver fatto il pairing, può inviare il file con le letture eseguite allo smartphone associato tramite un messaggio Bluetooth; sarà poi compito di quest'ultimo inviare il file tramite e-mail.

Questa procedura può essere utile quando l'operatore in campo deve inviare le letture appena eseguite senza dover attendere il rientro in sede.

I test di compatibilità sono stati eseguiti con i principali sistemi operativi in commercio e in particolare:

- ANDROID 2.2 FROYO (es. smartphone "NEXUS ONE")
- SYMBIAN S60 3rd edition (es. smartphone "NOKIA 5800 Express Music" e "NOKIA N95 8Gb")
- RIM ver.5.0.0.822 (es. e smartphone "BlackBerry 8250" e "BlackBerry 9700")
- Windows Mobile ver. 5 e 6 (es. smartphone "HP PDA Phone")

NOTA. Con alcuni smartphone sono necessarie alcune precauzioni. Con ANDROID 2.2 FROYO e con SYMBIAN S60 3rd edition l'utente deve procurarsi un App (tipo File Manager) che permetta il trasferimento dati Bluetooth (per ANDROID 2.2 FROYO) o il salvataggio dei file lettura (per SYMBIAN S60 3rd edition) perché nativamente questa funzione non è supportata dal sistema operativo. Nel Market di ciascun sistema operativo ve ne sono diverse anche gratuite

SOFTWARE ver. 2.0.0.0

Live UP-Date

Aggiornamento automatico del software e firmware tramite PC connesso ad Internet. Ogni 7 giorni il software ricerca ed eventualmente richiede l'aggiornamento ad una eventuale versione superiore del software e del firmware: se viene rilevata una versione più aggiornata di quella in uso l'utente verrà guidato passo-passo durante l'aggiornamento per rendere subito operativo il datalogger con la nuova versione.

Sincronizzazione

Il sistema ora esegue maggiori controlli sui caratteri inseriti.

Correzioni a livello grafico

Sono state apportate delle modifiche a livello grafico per migliorare la comprensione delle informazioni presenti.

Merge tra sonde (solo per datalogger Archimede)

E' stato risolto il problema di merge tra i file contenente le configurazioni delle sonde. Ora se tale file viene copiato da un datalogger ad un altro viene eseguito un merge tra i due file: in tal modo vengono copiate solo le sonde non presenti nel secondo file, lasciando invariate quelle già esistenti.

Avvio del software

Se viene collegata una nuova centralina il software non viene aperto due volte.

Configurazione strumenti in corda vibrante

Corretto inserimento fattori di conversione per le corde vibranti e perfezionata coerenza per caratteri speciali nelle unità di misura.

Esportazione

Risolti alcuni problemi con i dati mancanti nei file letture e riconoscimento caratteri speciali. Facilitata l'esportazione, imponendo il salvataggio nella directory in cui si è salvato il precedente file.

Manuali Uso e Manutenzione in rev. 0

Sono presenti i seguenti manuali d'uso e manutenzione definitivi, sia in lingua italiana sia in lingua inglese:

- Archimede
- Leonardo, newLeonardo e Galileo
- Smart Export
- Smart Manager

GUIDA

Sulla versione di software in vostro possesso non è ancora implementato l'aggiornamento automatico (live up-date). Nelle pagine successive si può trovare una semplice guida contenente la procedura passo-passo per poter aggiornare manualmente il software e il firmware in maniera di abilitare tale funzione. **Tale procedura deve essere eseguita solo una volta.**

Aggiornamento manuale Smart Manager Suite

Per eseguire l'aggiornamento seguire i seguenti passi.

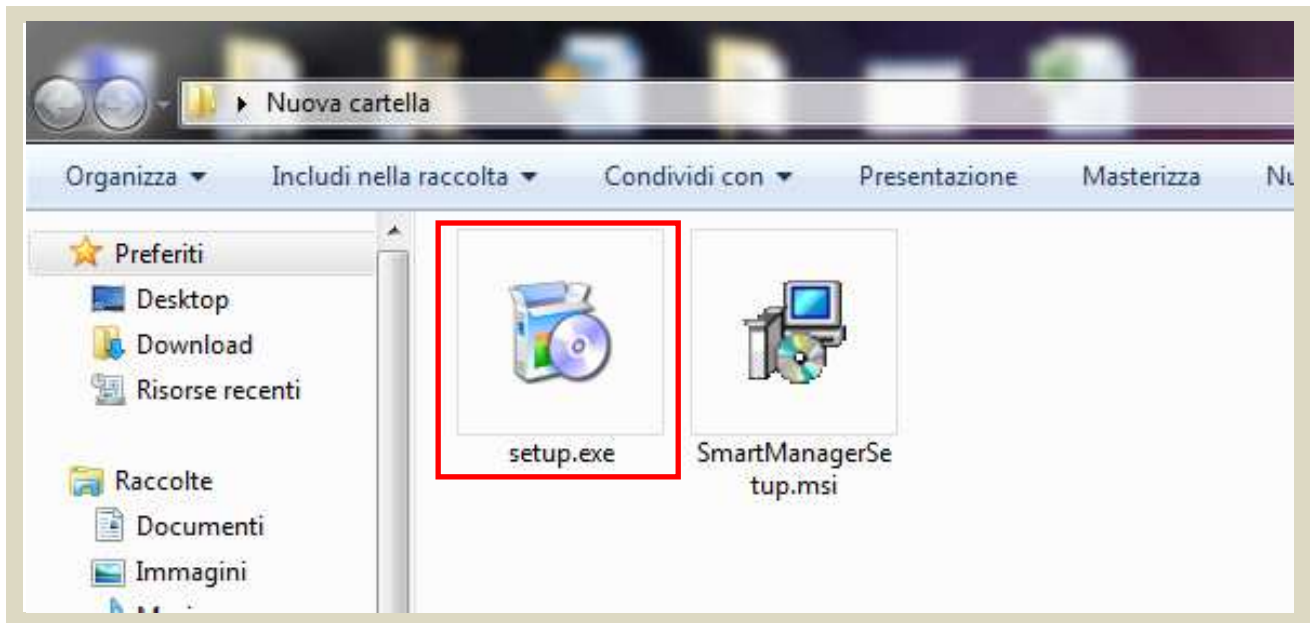
1. terminare il programma Smart Monitor (Smart Monitor, una volta installato, si avvia automaticamente all'avvio di Microsoft Windows) facendo click con il tasto destro sull'icona presente nella barra delle applicazioni e premendo sulla voce "Close"



SE SMART MONITOR NON VERRA' TERMINATO, QUESTO NON VERRA' AGGIORNATO. SARA' QUINDI NECESSARIO DISINSTALLARE MANUALMENTE IL SOFTWARE E PROCEDERE AD UNA RE-INSTALLAZIONE COMPLETA.

2. Scaricare l'ultima versione del software Smart Manager Suite dal seguente link: www.sisgeo.com/datalogger-upgrade/it/SmartManager.zip
3. Si aprirà una finestra, selezionare "Salva" e indicare come percorso del salvataggio il Desktop del proprio computer.

4. Estrarre il contenuto presente nell'archivio "SmartManager.zip" sul desktop del computer:



NOTA: È NECESSARIO ESTRARRE I FILE PRIMA DI PROCEDERE CON L'INSTALLAZIONE. INSTALLANDO I FILE SENZA AVERLI ESTRATTI SI POTREBBE INCORRERE IN PROBLEMI DURANTE LA FASE D'INSTALLAZIONE

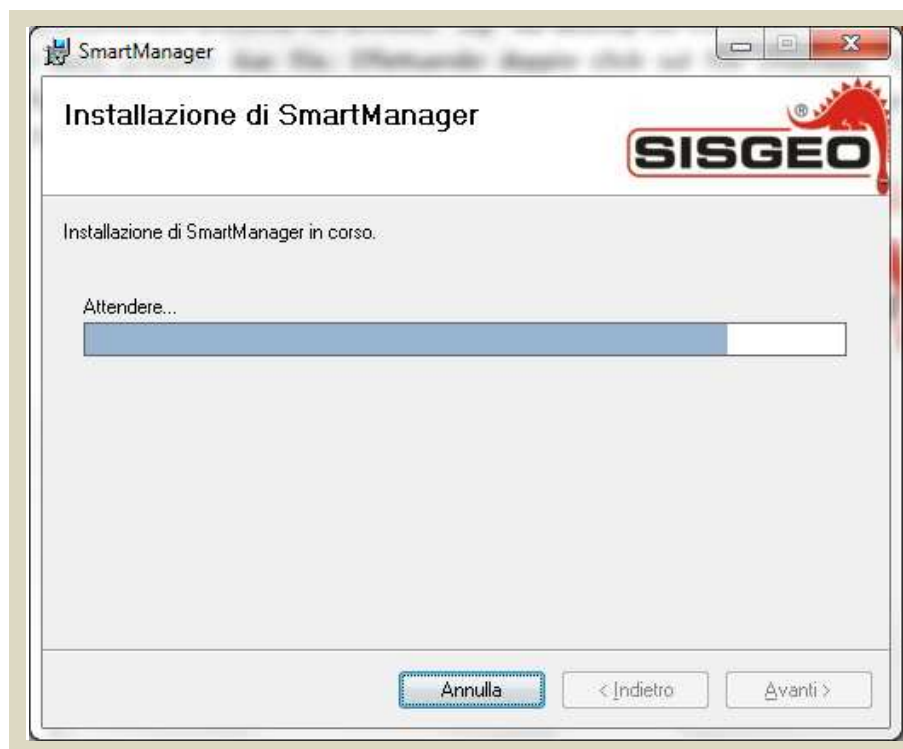
5. Effettuando doppio click sul file chiamato "SETUP.EXE" partirà automaticamente l'installazione.

6. Premere “**Avanti**” nelle prime due schermate che appariranno. Nella terza schermata se, il percorso mostrato, è differente rispetto al percorso scelto durante la precedente installazione (installazione software da CD), è possibile modificarlo tramite il tasto “**Sfoglia**”. Successivamente premere sul tasto “**Avanti**”



IN QUESTO PASSAGGIO, INVECE DEL PERCORSO D’INSTALLAZIONE, POTREBBE ESSERE RICHiesto SE RIMUOVERE O RIPRISTINARE IL SOFTWARE; SELEZIONARE “RIPRISTINA SMARTMANAGER”

7. La procedura d'installazione verrà avviata e una barra di caricamento ne indicherà lo stato



8. Se l'installazione è andata a buon fine verrà mostrata la seguente finestra



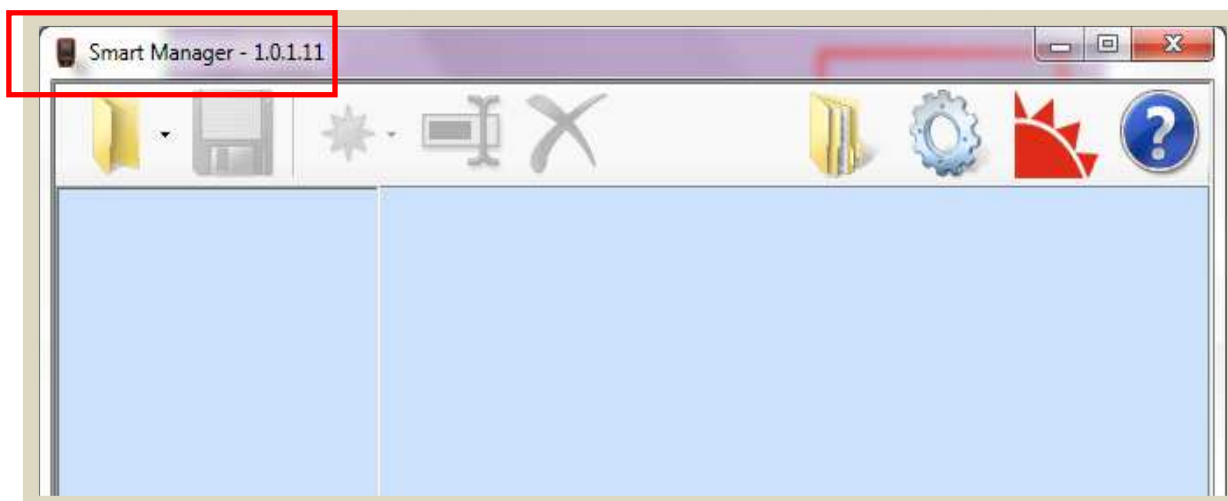
9. Premere sul tasto chiudi e riavviare il sistema per terminare l'installazione e procedere con il normale utilizzo del software Smart Manager Suite.

Per verificare la versione del software (2.0.0.0), ed assicurarsi così che la procedura d'installazione sia stata eseguita con successo, durante la fase d'avvio del software controllare la versione mostrata nella parte inferiore destra della finestra di caricamento.



NOTA: Le versioni software indicate nelle immagini sono puramente indicative

La versione software viene anche mostrata nella finestra principale del software.



NOTA: Le versioni software indicate nelle immagini sono puramente indicative

Aggiornamento firmware datalogger portatili

Eseguendo il download della nuova versione del software Smart Manager Suite verrà scaricata automaticamente anche una nuova versione firmware.

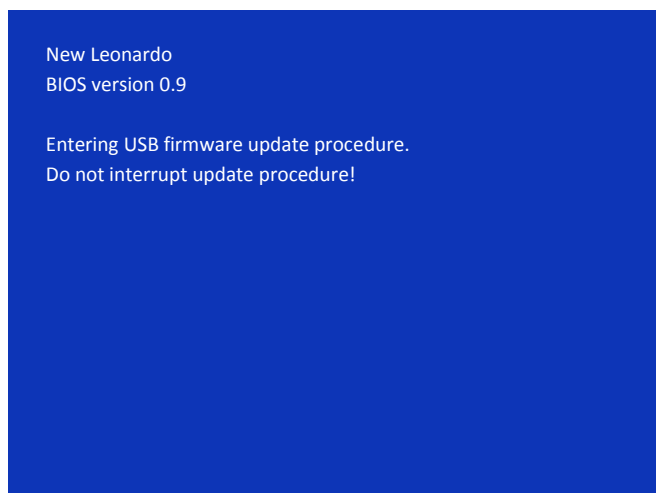
Per aggiornare il firmware procedere come segue:

1. Collegare il datalogger portatile al PC, tramite USB, ed accenderlo;
2. Sul datalogger selezionare la voce “Comunicazione” (tasto 4) e successivamente selezionare “Disco USB” (tasto 1)
3. Il software Smart Manager riconoscerà il datalogger appena collegato (il riconoscimento potrebbe impiegare qualche secondo) e, in automatico, si avvierà e avviserà della presenza di un nuovo firmware (immagine seguente);



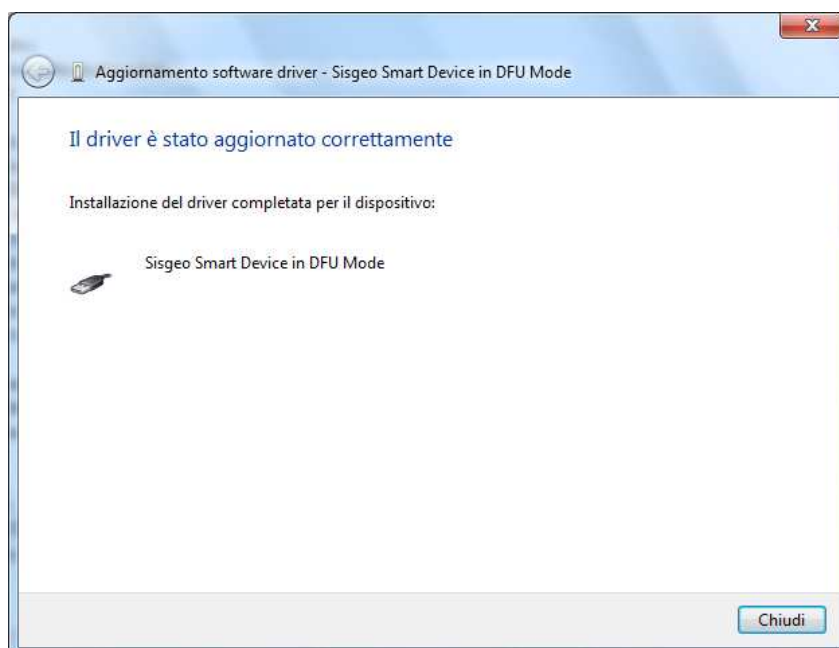
SPUNTANDO LA VOCE “NON RICHIEDERE IN SEGUITO” E PREMENDO “ANNULLA” IL SOFTWARE NON NOTIFICHERA’ PIU’ LA PRESENZA DELL’ AGGIORNAMENTO DI QUESTA VERSIONE FIRMWARE.

4. Come riportato anche nella finestra del software di aggiornamento, per aggiornare il datalogger è indispensabile spegnerlo (premere e mantenere premuti i tasti **ON/off** e **ENTER**);
5. Premere contemporaneamente sulla tastiera del datalogger i tasti **1, 3, 9, ON/off** e **ENTER** fino a che non apparirà una schermata blu (Bios Blue Screen) sul datalogger;



6. Per l'aggiornamento del firmware può essere richiesta l'installazione di un driver.

Questi driver vengono installati insieme al programma Smart Manager, ma potrebbero essere richiesti la PRIMA VOLTA che un DL viene connesso ad una specifica porta USB del vostro PC.



In base al sistema operativo in uso sarà necessario eseguirei seguenti step:

MICROSOFT WINDOWS XP

Verrà automaticamente aperta una finestra ***“Installazione guidata nuovo hardware”*** in cui verrà richiesto se ricercare i driver utilizzando Windows Update; selezionare ***“No, non ora”*** e premere ***“Avanti”***.

Nella nuova finestra selezionare la voce ***“Installa da un elenco o percorso specifico (per utenti esperti)”*** e premere ***“Avanti”***.

Nella successiva schermata selezionare ***“Ricerca il miglior driver disponibile in questi percorsi”*** e selezionare anche ***“Includi il seguente percorso nella ricerca”***. Sarà quindi necessario, tramite il tasto ***“Sfogliare”*** selezionare il seguente percorso:

C:\Programmi\Sisgeo\SmartManager\DFUSe\Driver

(se si è mantenuta la cartella d’installazione di default)

Selezionato il percorso premere ***“Avanti”***, così facendo i driver verranno correttamente installati.

Premere sul pulsante ***“Fine”*** per terminare l’installazione.

MICROSOFT WINDOWS SEVEN o WINDOWS VISTA

Con questi due sistemi operativi sarà necessario installare i driver dal **“Pannello di Controllo”**.
 Aprire quindi il **“Pannello di controllo”**, Selezionare **“Sistema e Sicurezza”**, selezionare **“Sistema”** e successivamente selezionare **“Gestione dispositivi”**. Nella finestra appena aperta vi sarà un dispositivo chiamato SMART2 identificato con un punto esclamativo giallo.
 Effettuando doppio click su tale dispositivo si aprirà la finestra **“Proprietà”** del dispositivo in oggetto.

In questa finestra premere sul pulsante **“Aggiorna driver”** e selezionare **“Cerca il software del driver nel computer”**.

Utilizzando il tasto sfoglia inserire il seguente percorso:

Per sistemi operativi a 64bit

C:\Programmi(x86)\Sisgeo\SmartManager\DFUSe\Driver (se si è mantenuta la cartella d'installazione di default)

Per sistemi operativi a 32bit

C:\Programmi\Sisgeo\SmartManager\DFUSe\Driver (se si è mantenuta la cartella d'installazione di default)

NOTA: Assicurarci di aver spuntato la voce **“Includi sottocartelle”**

Premendo su **“Avanti”** apparirà una finestra di warning, selezionare **“Installa il software del driver”**.

Selezionato il percorso i driver verranno correttamente installati

NOTA: I driver sono anche presenti sul CD di installazione.

Quando la procedura è completata la periferica **“SMT Device in DFU Mode”** è pronta per l'uso.

7. Premere il tasto **“AGGIORNA”** su software su PC per iniziare l'aggiornamento.



8. Durante la fase d'aggiornamento verrà mostrata una finestra con una barra di caricamento che indicherà lo svolgersi dell'operazione di aggiornamento;



Barra di caricamento



NON SCOLLEGARE O SPEGNERE IL DATALOGGER DURANTE LA FASE DI AGGIORNAMENTO FIRMWARE. L'INTERRUZIONE DI QUESTA PROCEDURA POTREBBE RENDERE IL DATALOGGER INUTILIZZABILE.

SISGEO NON SI ASSUME LA RESPONSABILITA' DI DANNI O PERDITA DI DATI DURANTE TALE PROCEDURA.

9. Un messaggio di conferma avviserà che l'operazione è conclusa ed eseguita con successo;



10. Il datalogger si spegnerà automaticamente e al successivo avvio includerà il nuovo firmware appena installato.



LA VERSIONE FIRMWARE VIENE MOSTRATA NELLA PAGINA DI AVVIO DIRETTAMENTE SUL DISPLAY DEL DATALOGGER